

THE RELEVANCE OF GEOGRAPHICAL LOCATION IN THE LOCATION OF INDUSTRIAL ENTERPRISES

Sobirov Javokhir Khairulla oglu
Student of Urgench State University

Bazarbayeva Gulhayo Bahodir qizi
Student of Urgench State University

Abdisheripov Ikhtiyor Bakhtiyor oglu
Student of Urgench State University

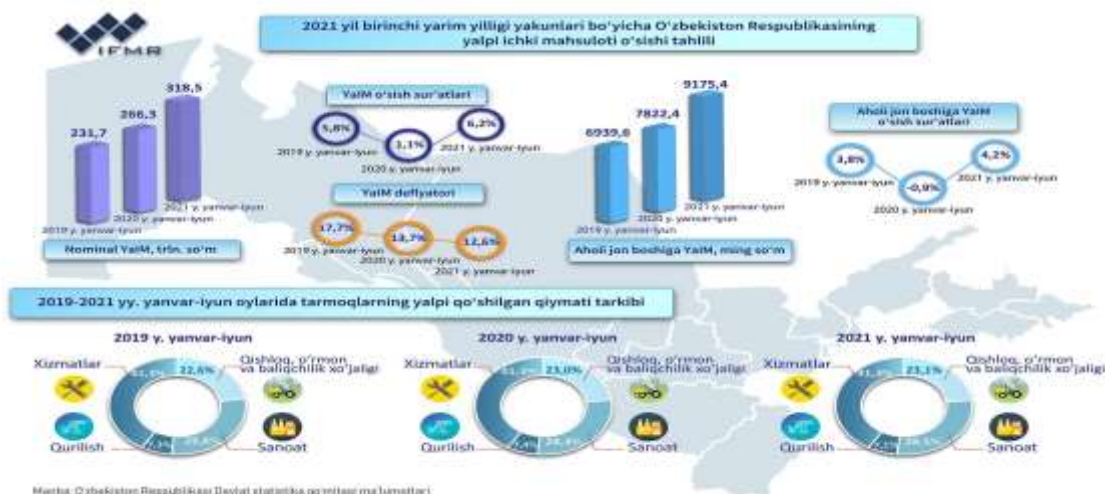
ANNOTATION

This article discusses the relevance of geographical location in the location of industrial enterprises. This is due to the fact that today's GDP (gross domestic product) is mainly due to industrial production. Therefore, geographical location is very important in their placement. Environmental factors also play a key role in the location of industrial enterprises. As you read the article, you can learn about the relevance of your geographical location.

Keywords: geographical location, ecological location, GDP, export, import, foreign and domestic market, human factor

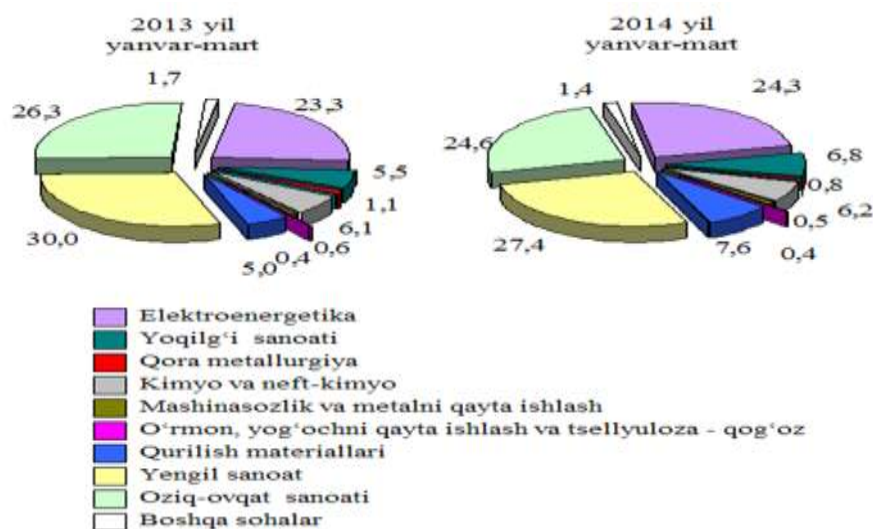
KIRISH

Sanoat - moddiy ne'mat ishlab chiqaradigan eng katta tarmoq hisoblanadi. Hozirgi kunda deyarli kundalik hayotimizda foydalanadigan narsalarimiz, televizor, elektr energiyasi, telefonlar va boshqa narsalar sanoat maxsulotlari hisoblanadi. Sanoatning o'zi uchun hamda xalq xo'jaligining boshqa sohalarini uchun mehnat qurollari va boshqa mahsulotlar ishlab chiqarish, shuningdek, xom ashyo, yoqilg'i qazib olish, energiya ishlab chiqarish, yog'och tayyorlash, Sanoatda yoki qishloq xo'jaligida olingan mahsulotlarga ishlov berish va ularni qayta ishlash bilan band korxonalar (fabrikalar, zavodlar, elektrostansiyalar, shaxtalar, konlar va boshqalar) majmui hisoblanadi. Maqolani o'qish vaqtida mana shunday sanoat korxonalarini joylashtirishda geografik o'rinning dolzarbligi haqida ma'lumotlarga ega bo'lasiz.



ASOSIY QISM

Sanoat korxonalarini muayyan bir hududda joylashtirish juda murakkab masalalardan biridir. Bu borada ko'plab tabiiy, ijtimoiy va iqtisodiy omillarni hisobga olish lozim. Avvalo, sanoat korxonasi qanday xomashyo asosida ishlab, qanday tayyor mahsulot chiqarishi aniqlanadi. Atmosfera havosi va suv havzalariga qanday chiqindilarni chiqarishi, bu chiqindilarning kimyoviy tarkibi, zarar yetkazish darajasi e'tiborga olinadi. Korxonaga tegishli bu masalalar jiddiy tahlil qilinganidan so'ng uni joylashtirish uchun hudud tanlanadi. Tanlangan hudud korxonani joylashtirish va uning muntazam faoliyat ko'rsatishi uchun har jihatdan qulay bo'lishi lozim.



Dastlab korxonalar joylashtiriladigan hududning relyefi, uni tashkil qilgan yotqiziqlar tarkibi, yerosti suvlari me'yori, iqlimi (ayniqsa, shamol yo'nalishi), yer usti suvlari xususiyatlari, tuproq va o'simlik qomlamalari, aholi yashash joylari o'rganiladi. Korxonalar zararli chiqindilarni ko'plab chiqaradigan bo'lsa (ko'mir asosida ishlaydigan GRES, qora va rangli metallurgiya korxonalari), ularni aholi yashaydigan manzilgohlardan uzoqda, shamol yo'nalishiga teskari bo'lgan hududlarda joylashtirish lozim. Bu borada quyida sanoat korxonalarining bazilarini joylashtirishda geografik o'rinning dolzarbligi va boshqa omillar ta'sir ko'rsatishi haqida ba'zi korxonalarining joylashuvi hamda ular haqida ma'lumotlar berilgan[1].

Buxoro viloyatidagi Qorovulbozor neftni qayta ishlaydigan, Qashqadaryo viloyatidagi tabiiy gazni qayta ishlaydigan Muborak va Sho'rtan kimyo sanoati majmualari aholi manzilgohlaridan ancha uzoqda, cho'lda joylashganligi sababli ulardan tabiat va inson ko'radigan zarar juda oz miqdorda.

Aholi zich yashaydigan vohalarda sanoat korxonalarini joylashtirish juda murakkabdir. Oltiariq va Farg'ona neftni qayta ishlash korxonalari qurilishida hududning ba'zi xususiyatlari e'tiborga olinmaganligi tufayli keyingi vaqtlarda jiddiy ekologik muammolar yuzaga kelmoqda. Chunonchi, Oltiariqdagi korxonadan neft mahsulotlarining singib o'tishi tufayli yerosti suvlari ifloslanmoqda, tuproq tarkibi buzilmoqda. Quvasoydagi sement ishlab chiqaradigan korxonalar atrof-muhitni ko'pdan beri chang bilan ifloslab kelmoqda, chunki u baland tog' yonbag'irlari bilan o'ralgan botiqda joylashgan.

Korxonalar barpo etishda geografik o'rin asosiy o'rinni egallaydi. Masalan, Tojikistondagi Tursunzoda shahridagi Alyuminiy zavodi barpo qilinayotganda ekologik jihatdan joylashuvini

hisobga olmasdan qurishgan. Natijada zavoddan chiqadigan zararli moddalar ftor xlor gazlari shamol ta'sirida O'zbekiston hududiga kirib keladi va u yerdagi insonlar ham hayvonot nabotot olamiga jiddiy zarar yetkazmoqda. Asosan, Surxondaryo viloyatidagi Sariosiyo va Uzun tumanlariga katta zarar yetkazmoqda[2].

Paxta tozalash korxonalarini ham asosan vohalarda joylashgan. Ulardan atrof-muhit ancha zarar ko'radi, ko'p miqdorda chang ajralib chiqishi sababli havo ifloslanadi. Binobarin, sanoat korxonalarini joylashtirishda, albatta, mahalliy tabiiy sharoit va aholi manzilgohlarining joylashuv xususiyatlari hisobga olinib, qurilish geografik tadqiqotlar orqali amalga oshirilishi kerak.

Kimyo sanoati korxonalarini joylashtirishda ko'plab omillar inobatga olinib qurilganni maqsadga muvofiq. Masalan, birinchi navbatda korxonaning xomashyo zaxiralari yaqinidaligi, ikkinchidan geografik o'rin ekologik jihatdan aholi yashaydigan joylardan uzoqligi, uchinchidan elektr energiyasi va suv resurslari bilan yaxshi ta'minlangan joylarda. Shu yuqorida keltirilgan uchta omil inobatga olingan holda korxonalarini barpo etish maqsadga muvofiq bo'ladi.

Istalgan bir sanoat korxonalarini joylashtirishda geografik o'rni jihatidan qulay qilib joylashtirilgani bilan ham baribir istalgan bir sanoat korxonalarini atmosfera va ekologiyaga katta miqdorda yoki qisman bo'lsa ham zarar ko'rsatadi. Ushbu maqola aynan geografik o'rinni qulayligi hamda sanoat korxonalarining zararini kamaytirish korxonalar chiqarayotgan zararli moddalarni tashqi muhitga chiqarib yuborayotganda ularni tozalash va keyingina tashqi muhitga chiqarib yuborish kerakligi haqida yozilgan.

Geografiya bu boradagi tadqiqot ishlarini olib borishda dala izlanishlari natijalariga, statistik ma'lumotlarga tayanadilar. Bunda ular kartografik, qiyosiy, statistik, matematik va boshqa tadqiqot usullaridan foydalanadilar. Bu usullar nafaqat yirik hududiy birliklarni o'rganishda, balki kichik bir ishlab chiqarish korxonasini iqtisodiy-geografik baholashda ham qo'l keladi.

XULOSA

Har qanday sanoat korxonalarini joylashtirishda geografik o'rin va ekologik omillarga bog'liq holda joylashtiriladi. Lekin shunday bo'lishiga qaramay ayrim sanoat korxonalarini aholi yashaydigan joylarda joylashgan va ular tufayli turli xil kasalliklar ko'paymoqda. Unday korxonalar haqida yuqorida asosiy qismda ma'lumotlar berib o'tilgan. Buning turli xil sabablari bor bunday korxonalarini barpo etilgan vaqtda oldin uning atrofida aholi yashamagan va keyinchalik aholining ko'payishi bilan uning atrofida ham yashay boshlashgan bu bir sabab. Yana boshqa ko'plab sabablar bor. Ushbu maqolada xulosa sifatida shuni aytish mumkinki sanoat korxonalarini joylashtirishda hududlarda katta-katta maydonlarni egallagan korxonalar o'rniga kichikroq bo'lgan hamda atmosfera va ekologiyaga kam zarar keltiradigan yoki umuman zarari yo'q bo'lgan korxonalarini barpo etish. Buning uchun chet el tajribasini o'rganish sababi jahonda rivojlangan mamlakatlar bunga erishmoqdalar. Sanoat korxonalarini chiqarayotgan tutundan ham maxsulot ishlab chiqarish orqali ham katta natijalarga erishish mumkin.

FOYDALANILGAN ADABIYOTLAR

1. <http://geografiya.uz/10-sinf-geografiya/1055-sanoat-korxonasini-joylashtirish-va-boshqarishni-geografik-tadqiq-etish.html> internet sayti.
2. https://www.bbc.com/uzbek/lotin/2013/06/130604_latin_talko_uzbekistan.amp
"O'zbekistonda tashkil qilingan ekologiya haftaligi doirasida O'zbekistonning Londondagi elchiligi Buyuk Britaniyadagi jurnalistlar va tadqiqotchilar uchun Tojikiston Alyuminiy zavodining O'zbekiston atrof-muhitiga ta'siriga bag'ishlangan brifing muloqot"
3. O'zbekiston Respublikasi davlat statistika qo'mitasi ma'lumotlari.